

RUCHE

Réseau Universitaire de Chercheurs
en Histoire Environnementale



Bulletin d'histoire environnementale

Numéro 11 – printemps 2010

DATES À NE PAS MANQUER...

(détails pratiques dans la suite du Bulletin)

- ➔ *Mardi 30 mars*** John McNEILL, invité au séminaire du RUCHE
- ➔ *15 avril*** Date limite pour l'inscription à l'École d'été européenne en histoire environnementale (28 juin-2 juillet 2010)
- ➔ *4 mai*** Date limite pour proposition de communication, session, poster, pour prochaine conférence de l'ESEH (Turku, Finlande, Juillet 2011)
- ➔ *Vendredi 28 mai*** Assemblée Générale annuelle du RUCHE
- ➔ *vendredi 28 mai et samedi 29 mai*** Journées d'étude du RUCHE : « Ressources et crises des ressources. Enjeux interdisciplinaires. »

Sommaire

Sommaire.....	2
Parution d'ouvrages et de numéros de revues.....	3
Webographie.....	4
Un nouveau site : www.histoire-environnementale.com	4
Migrations et histoire environnementale.....	4
H-Environment editor.....	4
Appels à communication.....	5
Call for Papers for the Sixth ESEH Conference.....	5
Ile Journées d'étude de Liessies cycle « Mémoire et cours d'eau » 23-24 septembre 2010 ..	8
NATURE AND NATION IN EUROPE SINCE 1860.....	10
4èmes Journées de recherches en sciences sociales à AgroCampus-Ouest (Rennes), les 9 et 10 décembre 2010.....	13
Programmes de séminaires et de journées d'études.....	15
Séminaire Histoire environnementale RUCHE-GHREN 2009-2010.....	15
Journée d'études « Ressources et crises des ressources. Enjeux interdisciplinaires »	16
Histoire environnementale du communisme et du post-communisme.....	18
Séminaire « Débordements industriels dans la cité et leurs conflits (XIXe-XXe siècles) ».	19
Séminaire « Activités productives, impact sanitaire, populations et pouvoirs en Europe du Nord-Ouest, XIXe-XXe siècles ».....	20
Belgique : Histoire de l'Environnement - Réseau Interdisciplinaire Groupe de contact	22
Annonces.....	24
ESEH Summer school	24
Offre de bourses de Master (Comité d'histoire de l'Inra).....	26
Visage d'eau. Exposition et cycle de conférences (17 mars-30 juillet 2010).....	27
Bulletin d'adhésion au RUCHE.....	28
Bulletin d'adhésion à l'ESEH.....	29

Le *Bulletin* va probablement évoluer prochainement, pour prendre la forme d'une lettre d'information, plus souple pour gérer la diffusion des informations. D'ici là, n'oubliez pas d'envoyer les annonces à [stephanefrioux\(a\)rob@yahoo.fr](mailto:stephanefrioux(a)rob@yahoo.fr)

Nous vous souhaitons un excellent printemps !

Stéphane Frioux, responsable du bulletin du RUCHE, RR « France » de l'ESEH
<http://www.leruche.fr> et <http://eseh.org>

Parution d'ouvrages et de numéros de revues

* La *Revue d'histoire moderne et contemporaine* consacre un numéro spécial à l'Histoire de l'environnement (2009/4), coordonné par Grégory Quénet et Fabien Locher.

Fabien LOCHER et Grégory QUENET, « L'histoire environnementale : origines, enjeux et perspectives d'un nouveau chantier », p. 7-37.

Jean-Baptiste FRESSOZ, « Circonvenir les circumfusa. La chimie, l'hygiénisme et la libéralisation des choses environnantes (1750-1850) », p. 39-76.

Fabien Locher, « L'atmosphère au temps de la globalisation : la dépression, l'astronome et le télégraphe », p. 77-103.

Frédéric Thomas, « Protection des forêts et environnementalisme colonial. Le cas de l'Indochine 1860-1945 », p. 104-136.

Ronald E. Doel, « Quelle place pour les sciences de l'environnement physique dans l'histoire environnementale ? », p. 107-164.

* *Environment and History*, vol. 16/1 (2010)

Les numéros de 2010 sont consultables gratuitement sur internet pour les membres de l'ESEH.

Contactez Stéphane Frioux pour obtenir les mots de passe.

Les bulletins d'information périodiques de l'ESEH (ESEH Notepad) sont téléchargeables gratuitement par tout internaute. Celui de février 2010 est donc en ligne (<http://www.ingentaconnect.com/content/whp/eh/2010/00000016/00000001/art00008>).

Sommaire :

[Bruno Pinto, Carlos Aguar and Maria Partidário, "Brief Historical Ecology of Northern Portugal during the Holocene".](#)

[Setsu Tachibana and Charles Watkins, "Botanical Transculturation: Japanese and British Knowledge and Understanding of Aucuba japonica and Larix leptolepis 1700-1920".](#)

[Dan Tamir, "Motives for Introducing Species: Palestine's Carp as a Case Study".](#)

[Julie Trottier and Sara Fernandez, "Canals Spawn Dams? Exploring the Filiation of Hydraulic Infrastructure".](#)

(Cet article de collègues françaises emmène le lecteur du côté du Canal de la Neste, entre Pyrénées et plateau de Lannemezan).

Webographie

Un nouveau site : www.histoire-environnementale.com

Le site www.histoire-environnementale.com fonctionne depuis quelques semaines !

Il a été créé grâce au programme ANR Kindunos consacré à « L'histoire de l'environnement à l'épreuve des catastrophes et des risques XVIIe-XIXe siècles », animé par Grégory Quénet, et soutenu par d'autres partenaires (R2DS, Sciences Po et le Ministère de l'Ecologie, de l'Energie, du Développement Durable et de la Mer).

Toutes les rubriques ne sont pas encore disponibles, mais gageons que l'une des plus attendues sera la base de données bibliographiques en histoire environnementale de la France, qui devrait aboutir à 50 000 références disponibles en ligne et dont on peut trouver un aperçu pour les années 1928-1929 et 1977.

Migrations et histoire environnementale

Marco Armiero, senior researcher au Conziglio Nazionale delle Ricerche (CNR) italien, a ouvert un site consacré aux relations entre migrations et environnement, et destiné à servir de plate-forme d'échange d'informations entre chercheurs intéressés par ce thème. (<http://migration-environment.webnode.com/>). L'acronyme du projet est EMIGR (Environment and Migration Group of Research). On y retrouvera annonces d'événements, appels à communication et même « working papers » sur ce thème promis à un bel avenir historiographique qu'est le lien entre changements environnementaux et migrations. Plus de vingt collègues des deux côtés de l'Atlantique ont déjà rejoint le réseau.

H-Environment editor

Charles-François Mathis nous signale qu'un appel à candidatures est ouvert pour la fonction de « book review editor » du site *h-environment*.

"Un poste de *book review editors* pour le site web H-environment (<http://www.h-net.org/~environ/>) se libère.

Les **candidatures de chercheurs européens sont privilégiées**, afin de compléter l'équipe qui comprend déjà un *book review editor* américain.

Le poste consiste à assurer une veille bibliographique, à trouver des chercheurs qualifiés pour écrire des recensions critiques sur certains ouvrages et à suivre l'élaboration des recensions jusqu'à leur parution sur le site de H-environment. Il offre ainsi une occasion de suivre de près l'actualité scientifique en histoire de l'environnement.

Les candidatures sont à envoyer avant le **30 avril 2010** à Mara Droган (maradrogan@VERIZON.NET), accompagnées d'un CV et d'une brève lettre de motivation (en anglais)

Appels à communication



Call for Papers

for the Sixth ESEH Conference

DATE LIMITE D'ENVOI DES PROPOSITIONS : 3 Mai 2010.

The European Society for Environmental History is pleased to invite proposals for sessions, papers and posters for its next international conference. It will take place in Turku, Finland, from June 28 to July 2, 2011. The venues will be Turku University and Åbo Akademi University.

Inspired by Turku's surroundings, which include Europe's largest archipelago, the main theme of the meeting is "*Encounters of Sea and Land*". We encourage proposals that explore the general theme from various environmental history perspectives, such as:

- The emergence of environmental crises of the seas
- Phases of conservation of inland waters, seas, and coasts
- Historical perspectives on marine biodiversity
- History of whaling, fishing and overfishing
- Exploitation of marine resources, such as water, gas, oil, seaweeds, in the past
- History of marine pollution including material flows from land to sea
- History of maritime mobility
- Development of catchment areas as environmental and socio-economic systems
- Environmental history of urban coastal areas
- Landscapes and seascapes: changes in the environment and interpretations
- Islands and archipelagos as natural habitats and social communities

However, contributions on other topics are equally welcome. Potential fields include, but are not limited to:

- Reconstruction of historical weather and climate, and adaptation to climate changes in the past
- Environmental history of the polar regions
- Development of environmental movements
- Dimensions of forest history

- Urban environmental history
- History of man-animal relationship, food supply and biodiversity
- Industrial environmental history
- Production, consumption and waste: commodity chains in environmental history
- Cultural values and economic interests: retrospective environmental analyses
- Theories and methods in environmental history

The conference covers all periods and all areas of the globe. In keeping with a cherished tradition of the field, the conference is open to scholars from all disciplines and backgrounds. We encourage submissions from graduate students. The conference language is English; no submissions in other languages will be accepted.

Submitting a Proposal

An online submission form for proposals to the 6th ESEH Conference has been opened at: <http://eseh2011.utu.fi/cfp>

The 2011 midsummer conference in Turku will be an innovative and new type of environmental meeting. The aim is to make this conference analytic, interactive and conversational. Welcome are proposals on complete sessions, individual papers and posters. **Complementing the traditional session programme with consecutive short talks, this conference provides four other session formats.** As a result, there are the following five session alternatives:

Sessions with successive paper presentations
 Roundtables on themes formulated in advance
 Debates between several participants on environmental issues
 Contests between two debaters
 Sessions with commented visualisations, such as paintings, drawings, photos or films.

We conference organisers encourage you choosing freely from these alternatives and submitting complete session proposals especially. Nevertheless, individual paper and poster proposals are also welcome. A paper proposal is expected to include an abstract of an oral presentation of about 20 minutes, whereas a poster proposal should contain an abstract aiming at portraying a graphic view and written synopsis of a research project on paper, ready for display on a stand at the conference.

The theme of the conference is “*Encounters of Sea and Land*,” and under this umbrella theme there are twenty subthemes, which are listed in the Call for Papers section on the conference website. Neither the main theme nor subthemes are binding; suggestions on other themes of environmental history are welcome.

The conference covers all time periods and geographical areas of the globe. In keeping with a cherished tradition of the field, the conference is open to scholars from any discipline, background and continent.

Proposals must be written in English, the conference language, and submitted via the online submission form. The submitter should first register into the submission system and follow the instructions of the submission form, which contains boxes for personal data, abstracts and CVs.

The deadline for all types of submissions is Monday, 3 May 2010.

Sessions, papers and posters to the conferences will be selected by the members of an international Scientific Committee of ESEH, who will announce the decisions in early autumn 2010.

The conference will also include a social programme consisting of receptions, field trips and a banquet. Furthermore, in Finland the days are long in late June: darkness will not hinder your intentions to explore Turku.

If you have any questions related to submissions or formats of sessions, please, do not hesitate to contact the chair of the SC :

Frank Uekötter : Frank.Uekoetter@carsoncenter.lmu.de

or the chair of the Local Organising Committee, Timo Myllyntaus (timmyl@utu.fi).

Appel à communications et à posters

Ile Journées d'étude de Liessies cycle « Mémoire et cours d'eau »

23-24 septembre 2010

Hors du Lit, aléas, risques et mémoire

Le premier cycle retenu pour les nouvelles Rencontres de Liessies a pour cadre *Mémoires et cours d'eau* ; les premières Journées de 2008 ont été consacrées au thème *Lit mineur, lit majeur, lit voyageur*.

Les prochaines Rencontres de Liessies, ouvertes à toutes les disciplines, porteront sur la question des inondations, de leurs causes et de leurs conséquences, de leur perception par les différents acteurs.

Si les communications portant sur le Nord de la France et les bassins versants limitrophes seront privilégiées, cet espace géographique n'est pas pour autant exclusif, les mises en regards avec d'autres bassins sont souhaitables. De même, toutes les périodes de l'histoire proche ou ancienne sont envisagées.

Une attention particulière devra être apportée aux « archives de l'eau », aux différents types de sources (sources écrites, cartographiques, archéologiques, juridiques, sociologiques, géographiques, etc.), à la terminologie employée, comme à l'imbrication des échelles et à la variabilité temporelle des aléas.

Les thèmes suivants pourront en particulier être abordés :

- Les aléas hydroclimatiques passés, présents et les projections en relation avec les effets du réchauffement climatique (notamment en Europe du Nord-Ouest).
- Les méthodologies et les outils de mesures et de cartographie des aléas hydroclimatiques, des risques et des vulnérabilités.
- Les utilisations possibles de la mémoire archivistique et collective (perceptions sociétales du risque) : les méthodologies de collecte des événements historiques plus ou moins bien documentés et les possibilités de leur exploitation dans le cadre de politiques de gestion des eaux et de prévention des risques.
- Les perceptions des différents acteurs (du décisionnaire à l'habitant) et leur évolution. Ces phénomènes sont souvent vécus et formulés comme exceptionnels et traumatisants. Mais d'une période à l'autre, d'un lieu à l'autre, les seuils de tolérance sont-ils semblables ?
- Prévenir le risque : réduction de l'aléa ou réduction de la vulnérabilité ? On s'interrogera sur les réponses des sociétés au cours du temps : sur les modes de gestion mis en œuvre, sur les politiques de prévention du risque d'inondation, héritées et actuelles à différentes échelles spatiales et temporelles, sur également les plans de gestion des crises provoquées par la réalisation du risque.

Les propositions de communications (communication orale ou poster) sont à remettre au plus tard **le 30 avril 2010** sous la forme d'un court résumé - 300 signes environ - accompagné des civilités et de la qualité de(s) l'auteur(s).

Pour le comité scientifique,
Corinne Beck, Fabrice Guizard-Duchamp, Jacques Heude

Contact :

Par voie postale :

Corinne Beck, Fabrice Guizard-Duchamp, Jacques Heude

FLLASH –EA 4343

Campus Mont Houy

Université de Valenciennes et du Hainaut-Cambrésis

59313 Valenciennes Cedex 9

Par voie électronique :

cbeck16@wanadoo.fr; fabrice.guizard-duchamp@orange.fr; jheude@laposte.net



Call for Papers

NATURE AND NATION IN EUROPE SINCE 1860

An international workshop

Trento, Italy

15-17 September 2010

Deadline: 30 April 2010

Organizers: Wilko Graf von Hardenberg (Università degli Studi di Trento)

Marco Armiero (ICTAUAB, Spain; CNRISSM, Naples)

Keynote lecturer: Peter A. Coates (University of Bristol)

Introduction

Putting nature and nation together could seem a dangerous alchemy: racist theories, deterministic approaches, and nationalistic chauvinism seem, in fact, to lurk under every possible discourse on nature and nation.

Environmental history seems however to be the less nationalistic among all historical subfields. While history as discipline was born together with the nationstate building process, from its beginning environmental history engaged in a radical critique of nation as an appropriate scale of analysis: looking at the earth as a whole, political borders simply disappeared. Taking into consideration the current global environmental problems, it could thus seem useless to speak about national borders.

Nonetheless, the nation-state has showed an extraordinary resilience, surviving as main scale of analysis in many environmental historical studies, in part because of the ready availability of sources about nature management and measurement just at the national level. In fact, whatever the size of our scale of analysis might be, if we are looking for historical data we have to deal with states. Evidently, states have affected nature by their laws, economic policies, and juridical systems. Determining property rights, planning urban and industrial development, implementing public/private transportations, building national parks, fighting malaria or other, and bloodier, wars, they have played an important role in shaping the national landscape.

Hence, it is quite clear that the nation-state has long been the political container of nature; even more than this, the nation has been a powerful agent in shaping and understanding the natural world.

Recent environmental historical scholarship has clarified how nature shaped the national narratives about people and places, as well as being shaped by those same narratives. Therefore, the nature's agency seems more cultural than material, while the nation's agency has both characters, that is, it constructs narratives and places altogether. It could thus be said that nation and nature constitute mutually.

If nations are also imagined community, we need to understand how nature has been used to build the national identity and how the invention of nation has affected the invention of the national nature. Nature was immanent to the historical and political space; therefore,

when nation appropriated this space, nature was appropriated too.

Aims and scope

This workshop focuses on both the symbolic and practical uses that European nationstates have made of the environment and of natural resources since the Second Industrial Revolution. The workshop's geographical framework should be interpreted in the widest possible sense, including countries and regions that have been under the colonial rule of European states during the period of reference.

The general aim of the workshop is thus to obtain a good overview of the role of the modern nationstate and of nationalist discourse in the structuring, management and showcasing of nature/society interactions. The main issues at stake are:

- resource use and management
- nature conservation
- the role of states in front of natural disasters and calamities
- rhetorical and symbolic uses of the natural world
- state vs. communities in the management, knowledge, and vision of nature
- war and appropriation of nature

The organizers want to gather a variety of scholars, not only specialists in environmental history, but also political, cultural and social historians, historical geographers and historical anthropologists with an interest in nationalism, nature perception and/or symbolic politics.

During the selection process both comparative analyses at the transnational level and specific case studies able to give new insights in the mechanism of state management of natural resources and symbolic uses of the natural world will be equally considered.

Practicalities

The workshop is limited to 9 participants. The working language will be English. Each participant will prepare a draft text that will be pre-circulated to workshop attendees in midJuly 2010.

At the workshop, each paper will be briefly presented by the author and then fully discussed by the group in a 40 minutes session. After the workshop, participants will be asked to revise their papers for possible inclusion in an edited volume to be submitted to an international academic press or as a journal special issue.

Moreover, the organizers are planning to set up a permanent research network on nature and nation in modern Europe and discuss the funding opportunities. Those who are interested are invited thus to join a common discussion about future research projects.

Prospective schedule

Wednesday, 15 September 2010 Arrival, Introduction, First Session and Social Event;

Thursday, 16 September 2010 Keynote lecture, Second Session, Third Session, Conclusions, and projection of a relevant movie (to be defined);

Friday, 17 September 2010 Group discussion: towards a common research project on Nature and Nation, Departure.

Funding and benefits

This event is funded by the Autonomous Province of Trento, PAT207 PostDoc programme, and has the logistic and scientific support of the Dipartimento di Scienze Umane e Sociali of the Università degli Studi di Trento.

Workshop attendees will be granted free accommodation and meals. Moreover, aiming at including a range of scholars at various stages of professional development, the organizers wish to encourage advanced Ph.D. students, junior scholars and independent researchers to attend the workshop. All participants will thus have the possibility to obtain a grant covering at least part of their travel costs. If you have other funding possibilities for travel, please let us know as to be able to increase accordingly the grants for low-income scholars.

Application

To be considered as a workshop participant, please send an abstract of up to 300 words and a brief CV (13 pages) to info@natureandnation.eu by **30 April 2010**. In the accompanying email please specify whether you need a travel grant and if you are interested in the group discussion on the third day.

Website: www.natureandnation.eu



APPEL A COMMUNICATION

4èmes Journées de recherches en sciences sociales

à AgroCampus-Ouest (Rennes), les 9 et 10 décembre 2010

Les quatrième journées de recherches en sciences sociales INRA – SFER – CIRAD se dérouleront les jeudi 9 et vendredi 10 décembre 2010 à AgroCampus Ouest (Rennes). Elles visent à réunir les chercheurs francophones en sciences économiques, humaines et sociales travaillant sur les domaines de l'agriculture, de la pêche, de l'alimentation, de la forêt, de l'environnement et du développement territorial. Elles ont pour objectif de promouvoir et de diffuser la recherche dans l'ensemble de ces domaines. Une place particulière sera réservée aux jeunes chercheurs et aux doctorants.

Les questions agricoles sont aujourd'hui de plus en plus mises au centre de débats publics. L'agriculture est confrontée au défi de concilier de multiples demandes sociétales en matière d'alimentation, de sécurité alimentaire, de lutte contre la pauvreté, d'environnement, de changement climatique et de développement rural. La période est porteuse de changements importants que ce soit dans l'élaboration des politiques publiques aux niveaux national régional, et international (Grenelle de l'environnement, réforme de la PAC après 2013, négociations à l'OMC), ou par l'émergence de stratégies nouvelles portées par des acteurs privés (firmes internationales, ONG, organisations de producteurs et de consommateurs, etc.).

Ce colloque annuel est un lieu unique de présentation de travaux de recherche de la communauté des scientifiques travaillant sur ces questions. Toutes les contributions originales (économie, gestion, sociologie, droit, géographie, histoire, anthropologie, ...) sont bienvenues, aucun champ ni aucune discipline des sciences économiques, humaines et sociales ne sont exclus. Les principaux thèmes du colloque sont :

La production agricole et agroalimentaire

- Économie de la production, conseil en agriculture, action collective, syndicalisme et organisation des producteurs, évolution des métiers.
- Economie industrielle agro-alimentaire, stratégie des groupes et des coopératives, gouvernance des firmes, innovations, rôle de la distribution, compétitivité des filières.

La consommation

- Comportements et pratiques alimentaires : modalités d'approvisionnement, habitudes culinaires, rythmes et lieux des repas, troubles alimentaires.
- Consommation et attentes sociales à l'égard des biens et services non marchands liés à l'agriculture et à la forêt.

Les espaces ruraux et leur développement

- Développement et population, marchés du travail, inégalités et réduction de la pauvreté, démographie et populations rurales, nouvelles filières de valorisation.
- Territoires, espace et proximité : zones littorales et périurbaines, gestion des forêts, paysages, migrations, concurrences et conflits d'usages, multifonctionnalité, mutation et organisation de l'espace rural, gouvernance territoriale, intégration régionale, décentralisation.
- Économie et droit du foncier, analyse des marchés du foncier.

Les politiques publiques

- Politiques agricoles : échanges internationaux, évolution des prix agricoles, sécurité alimentaire, régulation des marchés, réformes de la PAC, approches socio-économique et juridique.
- Politiques nutritionnelles, politiques de la sécurité sanitaire.
- Politiques environnementales : agriculture biologique, valorisation de la biomasse, gestion des risques environnementaux, pollutions et nuisances, réchauffement climatique et biodiversité, élaboration et utilisation d'indicateurs de développement durable, avenir du Grenelle de l'environnement.

**La date limite de réception des propositions est fixée au : 3 Septembre 2010
Seuls les textes complets seront examinés.**

Les propositions en français ou en anglais doivent impérativement :

- être déposées sur le site dédié au colloque : <https://cmt.research.microsoft.com/JSS2010>
- en parallèle et simultanément, être envoyées par voie postale à :

SFER (Marie DÉZERT) - 19 avenue du Maine 75732 Paris cedex 15
Tél. : +33 (0) 1 45 49 88 40 – Fax : +33(0) 1 45 49 88 41
- Pour plus de détails sur le colloque et sur les modalités d'inscription :
<http://www.sfer.asso.fr>

Les normes à respecter sont:

- une page de couverture comprenant les informations suivantes : le titre du document, le nom des auteurs ainsi que leurs coordonnées détaillées et le titre du colloque.
- Un résumé - accompagné des mots clés – de 2000 signes maximum, sur la première page suivant la page de garde
- Police de caractères "Times New Roman" en 12 points, numérotation des pages dans le coin droit en bas.
- Merci de nommer votre document par le nom de famille du premier auteur

Le Comité Scientifique communiquera les décisions aux auteurs avant **le 12 octobre 2010**

Comité scientifique des 4èmes Journées de recherches en sciences sociales :

Présidente : Sophie Thoyer

Christophe Bonneuil, Zohra Bouamra-Mechemache, Jean Cordier, Sophie Dubuisson-Quelier, Sandrine Dury, Eve Fouilleux, Alexandre Gohin, Frédéric Goulet, Florence Jacquet, Chantal Le Mouël, Romain Melot, Jacques Remy, Anne Rivière Honegger, André Torre.

Programmes de séminaires et de journées d'études



Séminaire d'histoire environnementale RUCHE/GRHEN

2009 – 2010

➔ Mardi 30 mars 17 heures

EHESS, 105 Boulevard Raspail, salle 11

John McNeill, University of Georgetown, Washington DC,

***The environmental History of Plantation Slavery in the Americas,
1600-1850***

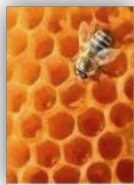
John McNeill donnera une autre communication, dans le cadre du séminaire de Geneviève Massard-Guilbaud, "Histoire environnementale du Monde contemporain" :

John McNeill

A Global Environmental History of the Industrial Revolution

Jeudi 1er avril, 17h-19h, salle 6, 105 boulevard Raspail

Vous y êtes bienvenu(e)s.



RUCHE

Réseau Universitaire de Chercheurs
en Histoire Environnementale

2e Journée d'étude du RUCHE : Ressources et crises des ressources. Enjeux interdisciplinaires

et Assemblée générale annuelle du RUCHE

Paris, EHESS (105 Boulevard Raspail), 28-29 mai 2010.

Responsables de la journée d'études :

Corinne Beck, professeure d'histoire – CALHISTE – Université de Valenciennes

Eric Fabre, maître de conférences en écologie – IUT de Digne - Université de Provence.

Position

La question des ressources naturelles et de leur épuisement envahit les débats politiques contemporains. Elle occupe également une place majeure dans les problématiques environnementales, objet d'étude des historiens, des géographes, sociologues et biologistes. Peuvent alors se combiner, autour de cette idée de ressource et de crise des ressources, deux points focaux de la réflexion : celui du politique et de la gestion de la chose publique, et celui de la connaissance académique éclatée entre disciplines.

L'objet de cette Journée du Réseau Universitaire des Chercheurs en Histoire de l'Environnement (RUCHE) est d'historiciser cette notion de ressource en démêlant les fils des élaborations parallèles par les diverses disciplines. Des chercheurs en Sciences Humaines et Sociales comme en Sciences de la Terre et de la Vie se sont investis dans ce type de recherches dont témoigne, ces dernières années, la multiplication de séminaires, de colloques, de publications. La diversité des approches invite à faire le point sur la façon dans laquelle chacune a pris en compte la question des ressources et sur les évolutions des dernières décennies à cet égard. Aussi est-il paru opportun dans ce cycle des Journées d'étude mis sur pied par le RUCHE, de consacrer l'une d'entre elles à un état des lieux « d'historiographie interdisciplinaire ».

La question de la construction d'articulations entre les différentes disciplines, qui seule permet d'engager une réflexion collective, sera au cœur des débats. Mais, il importe dans un premier temps de réduire la complexité sémantique, préalable nécessaire à une clarification des concepts et des méthodes mis en œuvre dans chaque domaine. Alors, peut s'ouvrir une réflexion sur l'élaboration de nouveaux savoirs scientifiques et leurs capacités d'expertise scientifique. Les Sciences Humaines et Sociales, et plus particulièrement

l'Histoire, en articulation avec les Sciences du Vivant, doivent apporter leur contribution à la prospective en matière d'environnement. Cette connaissance académique pluridisciplinaire a toute sa place dans les décisions d'aménagement et de gestion.

PROGRAMME

Vendredi 28 mai 2010
Salle 4, EHESS, 105 Boulevard Raspail

A partir de 9h30 : Accueil des participants.

10h00 – 12h00 : Assemblée Générale du RUCHE (ouverte aux membres du RUCHE, possibilité d'adhérer sur place)
 rapports moral et financier
 bilan des activités de l'année
 activités 2010-2011 et projets
 questions diverses

12h *Déjeuner pris en commun*

14h00 : Yves Alpe, économiste, Maître de conférences HDR, UMR P3-ADEF, Université de Provence – « Le concept de 'ressources' est-il 'épuisable' ? Quelques aperçus sur l'évolution du vocabulaire économique ».

14h45 : Bertrand Sajaloli, géographe, Maître de conférences, CEDETE EA 1210, Université d'Orléans – « Aux sources de la géographie, les ressources de l'espace ».

15h30 : Martine Chalvet, historienne, Maître de conférences, DESMID, Université de la Méditerranée - « Panorama historiographique des ressources forestières ».

16h15 : Discussion

Samedi 29 mai 2010
ATTENTION, changement de salle : Salle 7, EHESS, 105 Boulevard Raspail

9h30 : Patrick Fournier, historien, Maître de conférences, CHEC, Université Blaise Pascal (Clermont-Ferrand) – « L'évaluation des usages de la ressource en eau : de l'histoire économique à l'histoire environnementale »

10h15 : Jean-Paul Billaud, sociologue, Directeur de recherches CNRS, UMR Ladyss, « Les ressources : de la pluridisciplinarité à l'interdisciplinarité. La quête d'un objet déformé en sociologie ».

11h : Discussion et conclusions.

NB - Ces journées remplacent celles qui avaient initialement été annoncées comme devant se tenir à Digne. Contrairement aux indications données précédemment, aucune inscription n'est nécessaire.

Séminaire
Histoire environnementale du communisme
et du post-communisme

Marie-Hélène Mandrillon

Centre d'études des Mondes russe, caucasien et centre-européen (CERCEC,
CNRS/EHESS)

1er et 3e vendredis du mois de 11 h à 13 h (salle 830, 54 bd Raspail 75006 Paris), du 6 novembre 2009 au 18 juin 2010. contact : [marie-helene.mandrillon\(at\)ehess.fr](mailto:marie-helene.mandrillon(at)ehess.fr)

La thématique privilégiée cette année est celle de l'analyse de la vulnérabilité des sociétés du monde communiste face aux catastrophes naturelles, aux pollutions industrielles et aux changements environnementaux planétaires.

Ce séminaire s'intéresse à l'ensemble du monde qui a subi l'emprise soviétique au cours du XX^e siècle (ex-URSS, Europe centrale et orientale, Mongolie, Chine). Il aborde aussi bien la période communiste que les évolutions en cours dans les sociétés. Centré sur les approches de l'histoire environnementale, il présente les méthodes et les objets d'autres disciplines.

Les séances s'appuient sur l'exposé de travaux, l'étude de publications et de films documentaires provenant du fonds de l'Iconothèque russe et soviétique.

Il est ouvert aux étudiants de Master.

Calendrier des prochaines séances :

vendredi 2 avril

Alexandra Goujon, Université de Bourgogne et IEP Paris, « Le rôle de Tchernobyl dans la constitution des mouvements nationaux en Biélorussie »

Alexandra Goujon vient de publier "Révolutions politiques et identitaires en Ukraine et Biélorussie (1988-2008)", Paris : Belin, 2009, 272p.

vendredi 16 avril : séance 10

vendredi 21 mai

Eva Bertrand, doctorante IEP Paris, « Etat russe et catastrophes : étude de l'institutionnalisation et de l'internationalisation des activités du ministère des Situations d'urgence (MTchS) »

vendredi 4 juin

Camille Fossier, Master EHESS, « Le parc naturel de Bystrinsky (Kamtchatka) et les éleveurs de rennes Évènes »

vendredi 18 juin : séance 13: présentation de travaux de Master

Séminaire
Débordements industriels dans la cité et leurs conflits
(XIXe-XXe siècles)

Le séminaire de recherche a lieu au CARAN, salle d'albâtre,
11 rue des Quatre Fils, 75 003 Paris
Les séances ont habituellement lieu les 2e lundi de chaque mois de 15h à 17h.

PROGRAMME

12 avril 2010

Grands équipements et débordements : le cas du 3e aéroport «parisien» en Picardie
Frédéric SEITZ (UTC Compiègne) ▪ André GUILLERME (CDHTE-CNAM) discutant

10 mai 2010

Tuerie de chevaux, vente de viande chevaline et distribution des espaces de la conflictualité
Elizabeth PHILIPP (Paris) ▪ Sylvain LETEUX (IRHIS Lille) discutant

07 juin 2010

Les émanations de l'Institut Chimique de la rue Michelet
Danielle FAUQUE (GDHSO Paris Sud) ▪ Laurence LESTEL (SISYPHE Université Paris 6) discutante

Pour plus de détails : www.debordementindustriel.fr
organisation : michel.lette@cnam.fr

Séminaire

Activités productives, impact sanitaire, populations et pouvoirs en Europe du Nord-Ouest, XIX^e-XX^e siècles

*Programme de soutien aux activités partenariales 2009-2010,
Maison Européenne des Sciences de l'Homme et de la Société Lille Nord-de-France*

*Présenté par Jean-Paul Barrière et Marc Leleux
(Université Charles-de-Gaulle Lille 3, IRHiS – UMR 8529 CNRS)*

Dans les régions d'ancienne industrialisation, les activités productives ont des implications environnementales et sanitaires fortes dont l'histoire, après d'autres sciences humaines, s'est emparée assez récemment, comme le prouvent la constitution d'une Société européenne d'histoire de l'environnement, le n° d'*Histoire urbaine* sur « Villes et environnement » (2007), le colloque tenu à l'EHESS en sept. 2008 (« Intégrer le social et l'environnemental en histoire », Massard-Guilbaud), les « Premières Rencontres d'histoire de l'environnement en Belgique » de déc. 2008 à Namur (Parmentier)... Les historiens lillois y ont contribué : enquête INSERM sur la surmortalité régionale par cancer des VADS (2001), colloque 2006 sur « Les risques au travail » (Minard et Barrière dir.), ouvrage sur le scandale Eternit (Hardy 2006), étude sur la centrale d'Hornaing (Leleux 2008)...

Les catastrophes industrielles (Seveso 1976, Tchernobyl 1986) et sanitaires (amiante) ont focalisé l'attention sur le risque industriel et sa prévention, sur les pollutions engendrées et leurs effets sur la santé, tandis que la fermeture de sites (Métaleurop) introduisait de nouvelles problématiques. Si l'enjeu courant est celui d'une opposition, effective ou fantasmée, entre préservation de l'emploi et protection de l'environnement, avec toutes ses implications politiques, économiques et sociales, les capacités de compréhension et de mobilisation des populations concernées et leur influence sur les décideurs ont été insuffisamment scrutées, sinon pour la période très contemporaine (*Les démarches locales de développement durable à travers les territoires de l'eau et de l'air*, Scarwell et Roussel dir., 2006 ; *Environnement et gouvernance des territoires. Enjeux, expériences et perspectives en région Nord-Pas-de-Calais*, Scarwell, Kergomard et Laganier dir. 2008).

Le séminaire propose d'intégrer à une réflexion en longue durée (XIX^e-XX^e siècles) le comportement des populations, qu'il s'agisse de travailleurs au contact direct d'activités productives à la toxicité variable, des communautés urbaines et rurales exposées à un risque sanitaire (« riverains » ou « ayants droit », associés ou non) ou des pouvoirs politiques, sociaux et économiques, dans une aire d'ancienne industrialisation étendue, mais assez homogène pour permettre les comparaisons, et soumise à des reconversions souvent douloureuses (Eck 2006). Le séminaire, pluriannuel, impliquant d'autres chercheurs en SHS de la région, vise à inviter des intervenants français et étrangers (notamment belges, néerlandais, anglais, allemands) pour présenter, dans un premier temps, les historiographies nationales sur histoire et environnement, puis des études de cas attentives à la dimension sociale, en combinant les angles d'approche dans une perspective pluridisciplinaire particulièrement pertinente pour un tel sujet, dans le cadre de la MESHS : historiens, géographes, environnementalistes, politistes, médecins, milieux associatifs...

Il se déroulera le **mercredi après-midi (15h30-17h30), à la MESHS (2 rue des Canonniers à Lille, près de la gare Lille-Flandres ; salle 02)**, durant l'année 2010. Il devrait se

prolonger au moins l'année suivante. Il donnera lieu à une édition électronique légère, servant de support à des discussions scientifiques, figurant dans une page dédiée sur le site de l'IRHiS - UMR 8529 CNRS, voire à une édition papier si le programme se développe suffisamment.

*** 1/ Sciences Humaines et Sociales, environnement et santé en Europe du Nord-Ouest : nouveaux objets, nouvelles approches**

24 mars 2010. Isabelle ROUSSEL (géographe, APPA, U Lille 1) :

Pollution atmosphérique et santé en France : une perspective historique

31 mars 2010. Lionel CHARLES (sociologue, FRACTAL) :

Environnement, santé, sociétés : fondements et apports de l'empirisme anglo-saxon et tradition française

28 avril 2010. Isabelle PARMENTIER (historienne, FUNDP Namur) :

La recherche belge en histoire de l'environnement

*** 2/ Production, santé, populations, pouvoirs en Europe du Nord-Ouest aux XIX^e-XX^e siècles : situations, enjeux, méthodes**

5 mai 2010. Michel SIMONOT (médecin, responsable d'association, Somain) :

Action associative, santé et environnement dans le nord de la France

19 mai 2010. Philippe TOMSIN (historien des techniques, CHST Liège) :

Surexploitation des forêts et crues de la Meuse en Wallonie au XVIII^e et au début du XIX^e siècle

26 mai 2010. Chloé DELIGNE (historienne, FNRS, UL Bruxelles) :

Pollution de l'eau et action des sociétés de pêcheurs à la ligne en Belgique (1880-1940)

2 juin 2010. Laura MICHEL (politiste, CEPPEL - UMR 5112 CNRS, U Montpellier 1) :

Les industriels du ciment en France et le développement durable : des intérêts bien compris

Le programme se poursuivra au 1^{er} semestre 2010-2011. Retrouvez ces informations sur le site de la MESHS : <http://www.meshs.fr/page.php?r=91&id=679&lang=fr>

HEnRI

*Histoire de l'Environnement – Réseau Interdisciplinaire***Groupe de contact FNRS**

Séance inaugurale du vendredi 30 avril 2010, à La Fonderie (rue Ransfort 27 à Bxl)

Organisation : Chloé DELIGNE (ULB), Isabelle PARMENTIER (FUNDP) et Philippe TOMSIN (SPAQuE)Thème de la séance : « L'histoire de la pollution au carrefour des sciences fondamentales et appliquées. Approches interdisciplinaires »

La thématique des pollutions et nuisances est au cœur de nombreuses recherches historiques en Belgique. D'un côté, l'étude des atteintes à l'environnement d'autrefois est grandement tributaire de l'apport d'autres disciplines, que ce soit des sciences humaines ou des sciences exactes et naturelles. De l'autre, les gestionnaires publics et les hommes de terrain ont perçu tout l'intérêt qu'il y avait à traquer les pollutions anciennes et à recourir aux enquêtes historiques pour une meilleure connaissance de l'environnement d'aujourd'hui. C'est cet intérêt mutuel et cet enrichissement interdisciplinaire que la première rencontre du groupe de contact HEnRI voudrait mettre en lumière.

Programme de la séance

- 14h00 Introduction
par C. DELIGNE, I. PARMENTIER, Ph. TOMSIN
- 14h15 Conférence inaugurale
Pollution des sols et bases de données. Les expériences Basias/Basol
par Hervé GABORIAU, Chef de service (Bureau de recherches géologiques et minières (BRGM), Service Environnement et procédés, France)
- 15h15 ***Apport de la méthodologie historique au projet POLLUSOL 2 - Pollution atmosphérique de proximité : étude de la qualité des sols et des eaux souterraines en zone urbaine et industrielle en Région wallonne***
par Julie LECLERCQ, Project manager (SPAQuE) et Philippe Tomsin, Project coordinator senior (SPAQue)
- 16h00 ***Pollution des eaux: modéliser le passé pour comprendre le présent***
par Chloé DELIGNE, Chercheuse qualifiée F.R.S.-FNRS (ULB) et Gilles BILLEN, Directeur de recherche CNRS/Unité Sisyphé (Université Pierre et Marie Curie, Paris 6)
- 16h45 ***Aspects juridiques et historiques de l'évolution des nuisances sonores (Ancien Régime-XXI^e siècle)***
par David DE ROY, Référendaire près la Cour de cassation, et Isabelle PARMENTIER, Chargée de cours (FUNDP)
- 17h30 Clôture des travaux et verre de l'amitié

Les rencontres du groupe de contact HEnRI sont l'occasion d'échanger des informations sur la thématique de l'histoire de l'environnement en Belgique (et ailleurs). Prospectus, annonces de colloques et de parutions récentes sont les bienvenus. Sauf exception, les séances du groupe de contact ne donneront pas lieu à publication.

LA FONDERIE

HEnRI

Histoire de l'Environnement – Réseau Interdisciplinaire
Groupe de contact FNRS

Séance du vendredi 1^{er} octobre 2010, aux FUNDP (rue de Bxl 61 à Namur)

Organisation : Chloé DELIGNE (ULB), Isabelle PARMENTIER (FUNDP) et Bram VANNIEUWENHUYZE (UGent)

Thème de la séance : « Toponymie et histoire de l'environnement »

La toponymie est souvent utilisée par les historiens pour reconstituer les environnements des périodes révolues. Les paysages ruraux et urbains, et l'action des hommes sur ces paysages, ne sont parfois perceptibles qu'à travers cette source. Néanmoins, l'utilisation des toponymes pose de nombreuses difficultés méthodologiques. L'objectif de cette rencontre, où historiens et romanistes livreront le résultat de leurs enquêtes, est de souligner la richesse des corpus toponymiques dans une perspective d'histoire environnementale, dans une approche de la dynamique des paysages, mais aussi d'en souligner les problèmes d'exploitation.

Programme de la séance

14h00 Conférence introductive :

La microtoponymie : une recherche au carrefour des disciplines

par Michel TAMINE, Professeur (Université de Reims, CERHIC Centre d'études et de recherche en histoire culturelle)

15h00 ***L'importance de la motivation des toponymes pour l'historien***

par Martine WILLEMS, Professeur (FUSL, Département de langues et littératures françaises et romanes)

15h30 Pause-café

15h50 ***Toponymes urbains, défrichement et aménagement du territoire : le cas de la ville médiévale de Bruxelles***

par Bram VANNIEUWENHUYZE, Chercheur post-doctoral (UGent, Département d'histoire)

16h20 ***Dans quelle mesure l'étude des toponymes permet-elle de dater l'évolution des paysages. Le cas du Moyen Âge.***

par Etienne RENARD, Chargé d'enseignement (FUNDP, Département d'histoire)

16h50 ***Le toponyme comme source en histoire rurale du Moyen Âge ? Quelques exemples ardennais***

par Nicolas SCHROEDER, Aspirant F.R.S-FNRS (ULB, Département d'histoire)

17h20 Clôture des travaux

Les rencontres du groupe de contact HEnRI sont l'occasion d'échanger des informations sur la thématique de l'histoire de l'environnement en Belgique (et ailleurs). Prospectus, annonces de colloques et de parutions récentes sont les bienvenus. Sauf exception, les séances du groupe de contact ne donneront pas lieu à publication.

Annonces

ESEH **École d'été européenne / European Summer school** **28 juin au 2 juillet 2010**

L'ESEH lance cette année la première d'une série d'écoles d'été européennes en histoire environnementale, destinées aux doctorants et post-doctorants. Comme les conférences, ces écoles d'été seront organisées et financées de façon autonome par un organisateur différent à chaque fois. Les Français ouvrent la série. L'an prochain, l'École d'été se tiendra à Budapest. Celle de 2012 sera organisée par le Rachel Carson Centre de Munich en un lieu qui reste à définir.

Attention, la date limite de candidature, initialement fixée au 30 mars 2010, a été repoussée au 15 avril 2010, en raison de nouveaux financements qui vont permettre d'accorder un plus grand nombre de bourses.

Summer school "Events, disasters, narratives and temporalities in environmental history"

**June 28- July 2. Musée national de Port Royal des Champs,
Yvelines, France**

This event is organized by Kindunos (www.histoire-environnementale.com/) and sponsored by Sciences Po – Scientific humanities chair (Bruno Latour), NiCHE, the Agence Nationale de la Recherche (ANR) and the Ministère de l'Écologie, de l'Énergie, du Développement Durable et de la Mer (MEEDDM) chargé des technologies vertes et des négociations sur le climat. The language of the summer school will be English

This first ESEH summer school is not focused only on risks and disasters but rather on how to inscribe them within the writing of environmental history. In fact, for historiographical reasons, environmental history was resistant to the study of natural disasters for a long time, looking too anthropocentric and short-term in range for this new field. Historians dealing with risks and disasters came from backgrounds other than environmental ones, such as: critical reassessment of the decline of event in the Annales school; historical anthropology of social and cultural vulnerability; history of science and technology of the XXth century.

But, in the last decade, natural disasters history and environmental history have merged for several reasons. Firstly, some environmental historians discovered, in their particular field of inquiry, that disaster could be an important parameter, for example in

urban environmental history. Secondly, US environmental history scholars produced more works about disasters and risks, perhaps in relation to the 9/11 attacks and Katrina. Thirdly, natural disasters historians became less concerned with monographic studies and more so with long term analyses, such as comparative perspectives and learning process analyses. Fourthly, the rise of world environmental history promoted a broader view of the study of this field, which included disasters and the collapse of societies. Lastly, the climatic change agenda pushed scholars to focus on extreme events, particularly in the field of climatic history, which used to focus more on structures.

An integrated approach of events, disasters and *longue durée* is now essential. New environmental issues are making these frontiers obsolete and need an integrated analysis of the environmental crisis, taking into account the plurality of social times and multiplying environments. And this approach is challenging the established methods of writing both environmental history and natural disasters history. To successfully integrate different scientific communities, it is necessary to proceed with an extensive methodological review of the key concepts used (natural disasters, crash, risks, collapse, environmental crisis). The summer school will make a critical inventory of existing models and will re-examine the total history once proposed by the Annales school. Some case studies in environmental history will be analyzed, in order to define a broad range of temporalities. New issues have to be examined in terms of narratives, scale analysis, ethics, archives and data.

This summer school will explore all these issues, by incorporating lectures, roundtable discussions and field trips. Roundtable discussions will address a conceptual question and will be centered around a short list of shared reading materials that each participant will have read prior to the meeting. Fields trips will include excursions to the Domaine du Château de Versailles (<http://chateauversailles-recherche.fr/>), the Domaine du musée de Port-Royal des Champs (<http://www.port-royal-des-champs.eu/>) and the Parc naturel régional de la vallée de Chevreuse (<http://www.parc-naturel-chevreuse.fr/accueil.html>). Port-Royal des Champs is a very famous place in French history and we will work just a few meters far from Blaise Pascal's well, in front of the Petites Ecoles where Jean Racine was a scholar, looking to the jansenist's abbey destroyed by Louis the XIVth. But, less well known, is the environmental interest of this Port Royal estate. From medieval times to the present, from a seignury to a national park, the environment changed a lot and it's still possible to read all these steps.

Doctoral students, post-doctoral fellows, and more senior scholars are welcome to apply by email, to Gregory Quenet (gregory.quenet@free.fr) **BY 15 April 2010**. Applications must include **a 1 page CV, and a brief statement** (about 200 words) indicating how the applicant hopes to benefit from participation in this summer school and what they will contribute to it. Places in the summer school will be allocated after consideration of these statements. Decisions will be communicated to applicants in early April.

Places are limited, both for participation in the Summer School and in the residence rooms reserved for participants. Fifteen places are available for doctoral students and post-doctoral fellows. A number of grants covering accommodation will be available, but the rest of the participants will have to cover their expenses (which is €500 for the five days summer school, including field trips, accommodation, lunch and dinner). There will also be funds

available for partial contributions to travel costs for those in need. The amount of these funds and the formula for their distribution are still to be determined, but travel grants will not exceed €600.

Programme

Opening lecture: Bruno Latour (Sciences Po)

Roundtable discussions:

- 1/ Historiography (a - Catastrophism and ecological thought in the humanities / b- The Annales school and temporalities)
- 2/ Data, archives, documentary bodies (a- Disasters, restoration of archives and reality effects / b- Climatic history and data)
- 3/ Forthcoming events and prospective (a- Risk areas and orientalism / b- Climatic wars)
- 4/ Events and process (a- Disasters and the learning process / b- Law and nature, a codification process)
- 5/ Disasters, risks and space organization (a- Past disaster and space organization b/ Risk culture, vulnerability and space)
- 6/ Conservation and prevention (a- Environmental restoration and natural parks / b- Industrial risks and temporalities).

Field trips:

- 1/ Domaine du Château de Versailles and King's vegetable garden.
- 2/ Domaine du musée de Port-Royal des Champs
- 3/ The explosives factory of Sevran (1875-1969)
- 4/ The Parc naturel régional de la vallée de Chevreuse

Offre de bourses de Master (Comité d'histoire de l'Inra)

(M2, pour 2009-10 ou bien 2010-11, rémunération 600€/mois pendant 6 mois)

- Les relations d'André Haudricourt avec Vavilov et la science soviétique et la genèse de *L'Homme et les plantes cultivées* (1943)
- Histoire des biotechnologies et de la biologie moléculaire végétale en France depuis 1974

Les fiches détaillées sur ces deux sujets se trouvent sur le site web du centre koyré : <http://www.koyre.cnrs.fr/spip.php?article311>

Renseignements : [bonneuil\(arob\)damesme.cnrs.fr](mailto:bonneuil(arob)damesme.cnrs.fr)

Visage d'eau.
Exposition et cycle de conférences (17 mars-30 juillet 2010)

Cette exposition se propose de retracer une histoire de l'eau en Loire Atlantique, essentiellement aux XIXe et XXe siècles, en mobilisant de nombreux documents d'archives (témoignages, affiches, photographies...). Cette manifestation aborde les multiples usages et visages de l'eau au travers des aménagements et de la perception de cet élément. Ainsi, sont successivement évoqués les rivières, le trait de côte, les nappes d'eau souterraines ; les régates nautiques et les bains de mer font alors écho aux inondations de la Loire et aux noyades.

Par ailleurs, un cycle de conférences au sein des archives départementales (6 rue de Bouillé, Nantes) est proposé en lien avec l'exposition. En voici le programme :

Eric Lemerle. *Conflits et divergences autour de l'aménagement de la Loire aux XIXe et XXe.* 23 mars à 18 h.

Une étude des conflits entre habitants des « petits ports » des bords de Loire et ingénieurs des Ponts et Chaussée devant mener à bien la régularisation des rives du fleuve.

Dominique Pierrelée. *Une histoire de l'eau et de ses paysages.* 27 avril à 18 h.

Une histoire de l'eau et de ses paysages et de leur transformation en Pays de Retz entre l'estuaire, la baie de Bourgneuf et le lac de Grand Lieu.

Daniel Garriou. *L'eau et les hommes : l'exemple de Fréigné.* 11 mai à 18 h.

Un usage particulier de l'eau sera évoqué : les pratiques autour la source considérée comme miraculeuse de Fréigné depuis la chapelle du XIIe siècle jusqu'à la dévotion mariale à partir de 1873 en passant par la mémoire d'une victoire remportée par les Vendéens de Charrette en 1794.

Frédéric Faissolle. *Les ressources en eau souterraine de la Loire-Atlantique.* 18 mai à 18 h.

Un état des lieux des ressources et de l'exploitation des eaux souterraines dans le département, notamment pour l'approvisionnement en eau potable.

Denis Mercier. *La mémoire des crues et des inondations dans le val nantais.* 8 juin à 18 h.

Une analyse de l'appropriation d'un espace qui, jusqu'au milieu du XIXe siècle, était une zone d'expansion des crues. Depuis cette époque, la concurrence entre l'agriculture maraîchère et l'urbanisation du fait de l'expansion de l'aire urbaine nantaise accroît la vulnérabilité de cet espace.

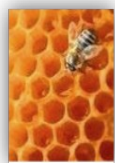
En marge de l'exposition et du cycle de conférence, le festival « Les Rencontres du Fleuve » a lieu du 4 au 12 juin pour valoriser le patrimoine fluvial et maritime du département en prenant la Loire comme colonne vertébrale. www.lesrencontresdufleuve.fr

Entrée libre et gratuite. Renseignements pratiques.

Archives départementales de Loire-Atlantique, 6 rue de Bouillé, BP 23505, 44035 Nantes cedex 1 www.loire-atlantique.fr

Renseignements et réservations :

Martine Roucheux, 02 51 72 98 97 - martine.roucheux@cg44.fr



RUCHE

Réseau Universitaire de Chercheurs
en Histoire Environnementale

Bulletin d'adhésion au RUCHE, année 2010

Rappel : adhésion possible lors de l'AG le 28 mai 2010

La cotisation, annuelle, est nominative. Elle s'élève à :

Membre de l'ESEH (à jour de cotisation à l'ESEH) **10 €**

Etudiant membre de l'ESEH (à jour de cotisation à l'ESEH) **5 €**

Non membre de l'ESEH **20 €**

Etudiant non membre de l'ESEH **10 €**

J'adhère au RUCHE

Nom :

Prénom :

Date de naissance :

Université/laboratoire :

E-Mail :

Tél. :

Adresse :

Montant de la cotisation =euros / Date :

Signature :

**À retourner à l'adresse suivante, accompagné de votre chèque à l'ordre du RUCHE à
notre secrétariat :**

**Le RUCHE / Centre de Recherche historique, EHESS, 54 boulevard Raspail, 75006
PARIS**

site internet : www.leruche.fr



Vous pouvez adhérer à l'association, ou renouveler votre adhésion, en complétant ce formulaire, puis en l'envoyant à l'adresse du trésorier de la société, indiquée ci-dessous. L'adhésion est de 20 euro par an, 10 euro pour les étudiants (en envoyant une photocopie de la carte d'étudiant). Le mode de paiement recommandé est la carte de crédit.

Vous pouvez également adhérer en ligne, sur le site de l'ESEH : <http://eseh.org/membership/>

L'adhésion donne le droit de consulter gratuitement en ligne les numéros de l'année en cours de la revue britannique *Environment and History*. Contactez Stéphane Frioux ou la secrétaire générale Phia Steyn pour obtenir les codes d'accès.

Envoyer le tout à :

Ulrich Koppitz, ESEH
 Inst. f. History of Medicine
 Universitaetsstr. 1 (23.12)
 D-40225 Duesseldorf
 Germany

Family name:		
First name(s):		
Title (Dr., Mr, etc.):		
Affiliation:		
Address:		
City:		
Country:		Postcode
Telephone:		
Fax:		
Email:		

Select the appropriate membership:

Full membership: €20 per year

Student membership: €10 Euro per year

Payment *Select credit card*

MasterCard

Visa

American Express

Amount: €

Expiration date:

Card number:

Name as it appears on card:

Signature:

Date & place: